

L'Éclipse totale du Soleil du 13 novembre 2012.



**La Symphonie de l'Amour Universel
résonnera dans les Cœurs de l'Humanité Une,**

**Le Choeur cristallin déversera en cascade
les notes d'Amour de la réconciliation,**

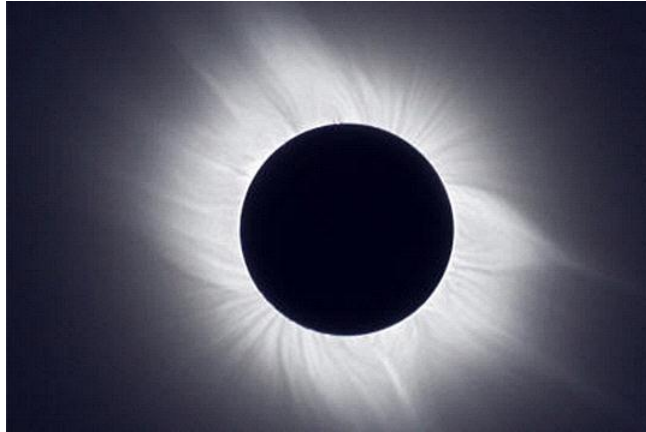
et le voile de l'illusion se déchirera enfin.

Le Un résonnera de nouveau dans le Coeur de chacun,

afin d'entonner le chant du Miracle de la Vie.

Krisaya, le 28/10/2012.

Le 13 novembre 2012 se produira une éclipse totale du soleil qui est importante pour l'évolution de la conscience humaine.



Éclipse totale ~ couronne solaire

Lors de cette éclipse, le disque solaire sera totalement occulté par la Lune, permettant de faire apparaître sur la périphérie du disque un anneau de feu, que l'on nomme « la couronne solaire ». Celle-ci est en résonance avec notre corps astral sur le plan physique, lui-même lié à notre chakra du plexus solaire.

C'est notre corps astral qui contient toutes les mémoires de notre ADN, tous les "secrets" de notre âme en incarnation, et cela, depuis notre première incarnation: et oui, notre Âme... est notre Ego ! Avec cette éclipse totale du Soleil, nous recevrons sur toute la planète, nous, ses « locataires », une énergie très puissante, dite « Vulcanienne », qui aura pour effet de nettoyer notre karma, puisque notre Âme à chaque incarnation vient faire « un apprentissage » et donc "évoluer" et grandir afin d'entrer en résonance avec notre Conscience Divine.

Alors bienheureux, celles et ceux d'entre-vous qui ont depuis quelque temps déjà, pris conscience de l'importance de travailler sur ses schémas de vie, sur les modèles de Vie qui ne vous correspondent plus, les émotions « négatives » telles que la peur, le jugement, la honte, la tristesse, la colère. Bref, tout ce qui fait que nous sommes toujours dans le contrôle et non dans la vérité du Cœur, vous savez, cette dualité qui vous fait douter, qui vous fait dire : « non, je ne peux pas, ce n'est pas correct, ce n'est pas possible, je ne peux pas changer de vie comme ça, que vont dire les autres ??? C'est cette dualité qui vous rend malade physiquement, car vous n'écoutez pas votre Cœur puisque vous vous accrochez toujours à vos croyances et que vous êtes en résistance au lieu de laisser-aller, en toute confiance, au lieu de croire en vous, en votre intuition.

Et bien voilà, nous y sommes maintenant, à cette heure de vérité ! Le calendrier maya et ses prophéties qui annoncent la fin d'un Monde, ce monde où la séparation règne entre le spirituel et la vie quotidienne, tellement matérialiste et égotique.

La sagesse permet de s'affranchir de l'idée du soi, donc de toute tendance égotique ou narcissique.

Voici donc le « Menu Divin » qui va nous permettre de regarder en nous-mêmes et changer ce qui doit l'être :

« 2012 ANNÉE de l'ACCOUCHEMENT – 2013 ANNÉE DE LA NAISSANCE »

13 -11- 2012 : Cocktail Champagnisé.

12-12-2012 : Entrée

21/22-12 - 2012 : Plat de résistance

9 - 01 - 2013 : Dessert



Notre Menu Divin démarre donc par un apéritif champagnisé annonciateur du premier Tsunami Énergétique indispensable à notre évolution de conscience. Et oui, nous avons jusqu'en janvier 2013 pour déguster ce « menu Divin »...sinon gare à l'indigestion.

Donc, le « champagne » (puisque la lumière est dorée...), cette boisson pétillante contenant le rayonnement de Vulcain (accompagné de planètes, d'étoiles et d'astéroïdes, qui sont donc les amuse-gueules) se déversera en un flot continu dans chaque cellule de votre corps, débloquent ainsi toutes les mémoires non conformes à la naissance de l'Homme Un, celui du Nouveau Monde.



Cette lumière titillera, telles des bulles de champagne pétillantes, votre « karma ego » personnel, et par la même occasion, le karma collectif auquel vous êtes également lié.

D'où un certain chaos sur la planète, que se soit sur le plan financier, politique, etc., mais aussi dans votre vie personnelle, dans votre corps physique avec les symptômes courants de brûlure d'estomac, gastro-entérite, grippe intestinale essentiellement. En fait, votre corps astral va recevoir une quantité impressionnante de cette énergie afin que vous puissiez rayonner ensuite, à partir de 2013, toute votre splendeur Divine : Donner **NAISSANCE** à votre Véritable MOI.

Qui est Vulcain, allez-vous me dire? Voici un extrait du livre de mon comparse spirituel québécois, Richard Doyle, astrologue ésotérique, avec qui nous avons beaucoup échangé ces derniers jours au sujet des changements en chemin. En fait, je « reçois » des messages, des codes, des dates, etc. et Richard me confirme tout cela en m'expliquant le positionnement et l'influence des galaxies, des étoiles, des planètes et des astéroïdes, qui eux, permettent d'apporter une très grande précision dans la lecture des mandalas astrologique.

Voici un extrait de son livre :

« *Les Nouvelles Frontières de l'astrologie* » qui présente sa perception de l'énergie vulcanienne.

Le champ aurique ou l'énergie vulcanienne

« *En plus de notre corps biologique, nous possédons des « vêtements » corporels qui sont des enveloppes lumineuses composées d'essences subtiles. Ils sont tous alimentés, ainsi que notre corps biologique, par un flux d'énergie qui émane de notre noyau rayonnant que l'on appelle le « champ aurique ».*

Tout ce qui vit possède un champ aurique qui énergise et modèle les corps des Êtres humains, des animaux, des objets, des astres et des différentes structures célestes tels les systèmes solaires et galactiques.

Ce flux énergétique dans lequel baigne l'ensemble de notre Être correspond à une forme d'énergie électromagnétique omniprésente au niveau de la totalité du système solaire, nommé le champ magnétique interplanétaire, lui-même, étant véhiculé par le « vent solaire », qui prend sa source au niveau de la « couronne solaire ».

C'est cette zone qui sert d'intermédiaire entre la surface du soleil et son environnement planétaire, et c'est également cette zone qui fait l'objet de recherche visant à percer le mystère entourant l'existence de l'astre ésotérique Vulcain qui, selon l'enseignement occulte, se situerait à l'intérieur de l'orbite de Mercure.

L'enseignement ésotérique mentionne que Vulcain est voilé par le Soleil, et d'autres fois qu'il représente le Soleil lui-même, puisque la lumière de Vulcain et la lumière du soleil sont une. De plus, les occultistes mentionnent que Vulcain est un substitut du Soleil, et que Vulcain est le Soleil considéré dans son expression exotérique. On peut percevoir dans ces propos qu'il existe une étroite relation entre Vulcain et l'astre solaire, me permettant ainsi d'envisager l'hypothèse que Vulcain serait lié à la zone appelée la « couronne solaire », qui est la source d'émanation du « vent solaire », ce que les maîtres appellent le « corps du Christ », et qui imprègne de son énergie la totalité des composantes de l'environnement planétaire du système solaire.

Vulcain ne serait donc pas un astre de matière dense, mais plutôt la source de l'émanation de la matière éthérique, ou électromagnétique, qui se répand et est omniprésente au niveau de tout le corps de cette entité, le système solaire. C'est cette même forme d'énergie qui émane de notre noyau rayonnant et qui constitue notre champ aurique, qui, lui, permet de modeler, de fabriquer, d'alimenter et de vitaliser tous nos corps. Mais, cette énergie permet également de les « réparer ». Vulcain peut restaurer le corps humain, et toute autre matière, par l'intermédiaire du guérisseur qui travaille l'organe endolori pour lui redonner sa vitalité et ses couleurs initiales.

La Lune, exotériquement, régit la forme par laquelle on se manifeste, mais la Lune, ésotériquement, sert de voile à Vulcain, devenant ainsi, également, l'expression exotérique de cette énergie. Vulcain est associé au processus de la forge (très haute température), là où la matière se transforme et, à l'instar du forgeron, il travaille et façonne la matière pour qu'elle adopte la forme désirée, d'où son association à la fonction matricielle lunaire. »

En ce qui me concerne, je rajouterais que Vulcain est « le grand Soleil Astral », celui de Shamballa, de la Jérusalem Céleste, le grand Soleil Astral de la transition.

Cette énergie nous permet donc de nous auto-guérir, c'est-à-dire, accepter de laisser ses résistances, regarder au plus profond de soi, se libérer de nos chaînes-croyances et surtout, comprendre le pourquoi de son incarnation. Il s'agit d'abolir les frontières de notre Conscience.

Et pour se faire, nous avons une aide précieuse en nous : notre particule d'Esprit.

Beaucoup d'entre-vous utilisent l'expression : Corps-Ame-Esprit ou la Trinité. Mais qu'est-ce en réalité?

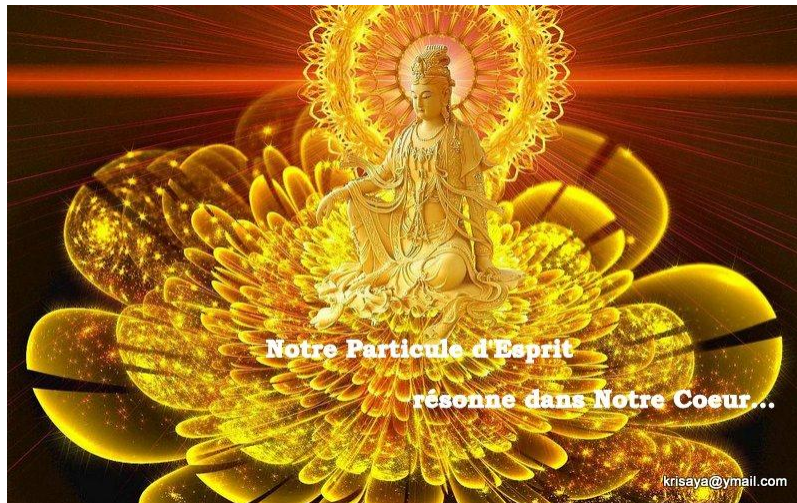
Et bien, lors de la fertilisation de l'ovule, c'est la particule d'Esprit qui induit la fabrication de l'aura jusqu'à ce que l'embryon soit suffisamment développé pour que l'Âme puisse s'incarner. C'est l'Aura de la particule d'Esprit qui permet le développement de notre incarnation. Notre particule d'Esprit (elle-même reliée à notre Esprit par 3 fils dont 2 correspondent aux 2 brins de notre ADN de base, notre Esprit, « vivant » lui, dans les plus hautes dimensions) est reliée au

Ce qui signifie que c'est bien une énergie d'initiation que nous recevons tous sur la planète, consciemment et *inconsciemment pour un grand nombre toujours très ancré dans la 3D*. Cette initiation a pour but de vous re-connecter à votre particule d'Esprit, afin de vous permettre de nettoyer en profondeur vos « miasmes » et ainsi, par la suite, entrer en résonance consciemment depuis votre Cœur lorsque vous alignerez en vous votre « Cœur-Ame-Particule d'Esprit » avec l'Univers.

La Loi de l'Attraction vous met automatiquement face à des situations, personnes qui agissent comme les miroirs de ce dont vous émanez consciemment et surtout inconsciemment depuis votre plan émotionnel. Ceci fait partie intégrante de votre histoire karmique personnelle (les valises que vous traînez et dont vous devez absolument vous débarrasser, car vous n'avez plus le choix). Une fois que vous aurez accepté que vous soyez les créateurs de TOUT ce qui vous arrive, donc que vous soyez les « victimes-bourreaux » de vous-même (et non les autres !), vous lâcherez prise sur ces contrôles afin d'illuminer- une fois la leçon comprise- votre Ame-Karma et ainsi, vous serez en mesure de vibrez continuellement dans la Loi de la Résonance, de Résonner l'amour Universel grâce à votre connexion consciente avec votre Particule d'Esprit.

2013

**« Année de la Naissance » de l'Homme Nouveau,
de l'Homme UN qui vit dans la Loi de la Résonance,
c'est cela le changement de conscience
que vous attendez toutes et tous**



**Je vous souhaite de recevoir cette bénédiction Divine le 13 novembre 2012 dans la plus grande Joie et le Cœur ouvert....
Avec Amour et Lumière,
Krisaya, le 1^{er} novembre 2012, Mexico city.**

Vous pouvez consulter l'article de Richard Doyle « Réflexion sur la nouvelle lune du 13 novembre 2012 » en recopiant ce lien dans votre explorateur internet

<http://www.lalyreduquebec.com/Biblio/EclipseNov2012v3.pdf>

ou en vous rendant sur le site web « La Lyre du Québec » <http://www.lalyreduquebec.com>